

つなぐ。
つくる。
こたえる。

生活空間にかかわる人・企業・モノ・サービスのすべての可能性を追求し、
人が息づく場に新たな豊かさと、
新たな価値を提供していくことが私たちの使命です。

ITOCHU 伊藤忠建材株式会社



会社情報

Corporate information



つなぐ。つくる。こたえる。
伊藤忠建材株式会社

社長メッセージ



**「つなぐ。つくる。こたえる。」をモットーとして
これからも人が息づく場に新たな豊かさと、
新たな価値を提供し続けて参ります。**

当社は、1961年に伊藤忠商事の木材部門より独立して生まれ、
昨年2021年7月1日に設立60周年を迎えました。
日本初の建材専門商社として、木材を中心に据え、
人々の「住まい」を軸に多様な価値を提供し続け、
建材専門商社のパイオニアとして歩んで参りました。

「つなぐ。つくる。こたえる。」を行動指針とし、
「創造・情熱・真摯」を大切にする価値観をもって、
当社の使命である、生活空間にかかわる人・企業・モノ・サービスすべての可能性を追求し、
これからも人が息づく場に新たな豊かさと、新たな価値を提供し続けて参ります。

「木材の時代」を迎えた今、脱炭素化社会を目指す中、
当社の取り組んできた「地球樹(CHIKYUGI)」を代表とした「エコ商品」の普及推進を通じて
「環境配慮型商社」としてサステナビリティを推進し、2030年に向けてはSDGsの各種目標達成に向け全社一丸となっ
て邁進します。

代表取締役社長 関野 博司



つなぐ。つくる。こたえる。
伊藤忠建材株式会社

企業理念

Mission わたしたちの使命

「存在意義」社会に対する約束、
普遍的な使命を示すものです。

生活空間にかかわる

人・企業・モノ・サービスの

すべての可能性を追求し、

人が息づく場にあらたな豊かさと、

新たな価値を提供します。

Vision わたしたちが実現する未来

「目指す姿」Missionを果たすために近い将来
あるべき姿を示すものです。
当社では10年後をイメージしました。

ビジネスパートナーに

伊藤忠建材ならではの生きた情報力、
大胆な行動力、グループネットワークを活用し、
次のビジネスを創り出します。

社会に

さまざまな地域や人のニーズをグローバルに、
つなぎ、応えることで、地球環境と生活空間の
向上に貢献します。

社員に

新たな発想や提案を大切に、誰もが
チャレンジしたくなる企業風土を実現します。

Way わたしたちの行動指針

「行動指針」Visionを実現するために基本とする
行動指針を明確に示すものです。

つなぐ。

ビジネスパートナーを、アイデアと市場を、
人と人を、今と未来を。

つくる。

次のビジネスを、建材の可能性を、
新たな価値を、人を。

こたえる。

ニーズに、期待に、信頼に、社会の願いに。

Value わたしたちが大切にしている価値

「価値観・判断基準」Visionを実現するために
社員が共有すべきコアとなる風土、価値観を
示すものです。

創造

- 「新しい」をつなぐ発想力
- 可能性と未来を描く感性
- 様々な視点を持った柔軟な思考力

情熱

- 現状に満足しない強い向上心
- 困難に立ち向かう強い精神力
- 変化を恐れず挑戦し続ける行動力

真摯

- 感謝の気持ちを忘れない誠実さ
- 伊藤忠グループの一員としての高い倫理観



つなぐ。つくる。こたえる。
伊藤忠建材株式会社

会社概要

2024年6月27日現在

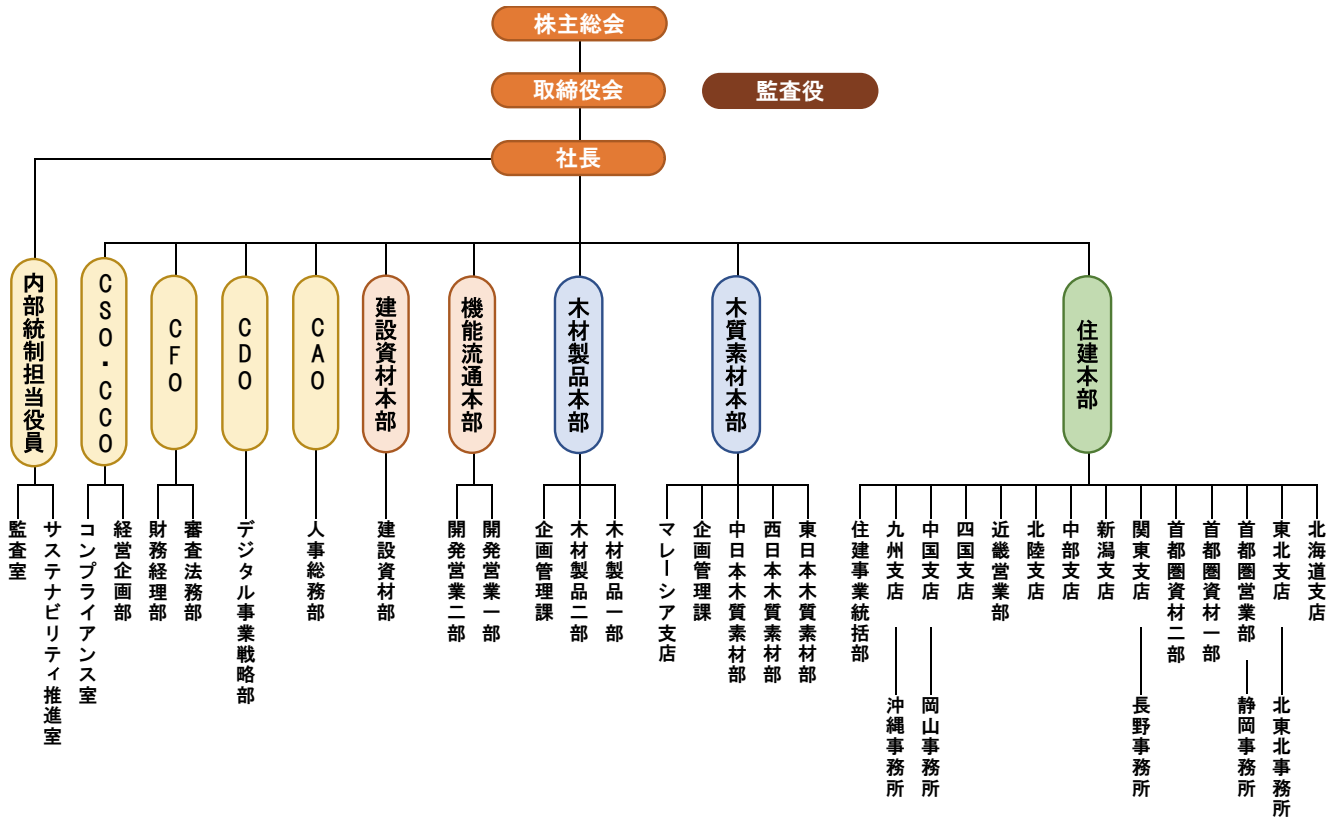
商号	伊藤忠建材株式会社
本社	〒103-8419 東京都中央区日本橋大伝馬町1-4野村不動産日本橋大伝馬町ビル7F TEL : 03-3661-3281 / FAX : 03-5695-7582
設立	1961（昭和36）年7月
資本金	5億円
株主	伊藤忠商事株式会社 〇
決算期	年1回 3月31日
年商	単体：2,033億円/連結：2,428億円（2024年3月期 実績） 単体：3,522億円/連結：3,793億円（2024年3月期 実績） ※下段は「収益認識に関する会計基準」を適用しなかった場合。
従業員	単体：429名 連結：772名（2024年3月31日現在）
営業拠点	国内16カ所 海外1カ所
関係会社	ISエンジニアリング株式会社 〇 株式会社マルティックス山陽 〇 ユニマテック株式会社 〇
取引銀行	みずほ銀行 三菱UFJ銀行 三井住友銀行
許可・登録	建設業許可：国土交通大臣許可（特-2）第5641号 建設業許可：国土交通大臣許可（般-2）第5641号 一級建築士事務所登録：東京都知事登録 第48735号 宅地建物取引業免許：東京都知事（4）第83656号



つなぐ。つくる。こたえる。
伊藤忠建材株式会社

役員一覧

代表取締役社長	関野 博司
常務取締役	上野 美徳（住建本部長）
取締役	大谷 敦（機能流通本部長）
取締役	荻原 大作（CAO）
取締役	荒木 稔（CSO）
取締役（非常勤）	岡本 秀彰
取締役（非常勤）	高橋 康弘
執行役員	豊田 康雄（木材製品本部長）
執行役員	玉生 肇（内部統制担当役員）
執行役員	渡戸 秀和（CFO）
執行役員	上田 宰之（建設資材本部長）
執行役員	中嶋 靖夫（木質素材本部長）
執行役員	中野 達夫（CDO）
執行役員	山本 直幸（住建本部長代行）
常勤監査役	綾部 玲子
監査役（非常勤）	岩田 寛司



事業所一覽

本社

〒103-8419

東京都中央区日本橋大伝馬町1-4 野村不動産日本橋大伝馬町ビル7F

TEL : 03-3661-3281 / FAX : 03-5695-7582



関西支社

〒541-0047

大阪市中央区淡路町3-6-3 御堂筋MTRビル10F

TEL : 06-6201-7311 / FAX : 06-6201-7320



つなぐ。つくる。こたえる。
伊藤忠建材株式会社

その他支社

国内

北海道支店	〒060-0003 札幌市中央区北三条西4-1-1 日本生命札幌ビル10F TEL : 011-281-2641 / FAX : 011-210-2641
北東北事務所	〒030-0802 青森市本町1-2-15 ユニバース青森ビル7F TEL : 017-723-3121 / FAX : 017-731-1361
東北支店	〒980-0014 仙台市青葉区本町2丁目3-10 KDX仙台本町ビル3F TEL : 022-222-1331 / FAX : 022-212-1351
関東支店	〒330-0846 さいたま市大宮区大門町3-42-5 太陽生命大宮ビル7F TEL : 048-648-0601 / FAX : 048-648-0602
長野事務所	〒380-0823 長野市南千歳2-12-1 長野セントラルビル2F TEL : 026-405-8537 / FAX : 048-648-0602
新潟支店	〒950-0087 新潟市中央区東大通1-7-7 IMAⅢビル6F TEL : 025-243-7671 / FAX : 025-242-1317
静岡事務所	〒420-0853 静岡市葵区追手町2-20 ヤマムラビル追手町11F TEL : 054-254-4588 / FAX : 054-255-0756
中部支店	〒460-0003 名古屋市中区錦1-5-11 名古屋伊藤忠ビル5F TEL : 052-231-9110 / FAX : 052-202-0538
北陸支店	〒920-0031 金沢市広岡1-1-18 金沢KSビル9F TEL : 076-262-6481 / FAX : 076-260-3653
四国支店	〒760-0017 高松市番町1-6-8 高松興銀ビル8F TEL : 087-822-5255 / FAX : 087-821-2851

岡山事務所	〒700-0904 岡山市北区柳町1-1-27 太陽生命岡山柳町ビル4F TEL : 082-247-1291/FAX : 082-545-6230
中国支店	〒730-0037 広島市中区中町7-32 ニッセイ広島ビル5F TEL : 082-247-1291/FAX : 082-545-6230
九州支店	〒812-0011 福岡市博多区博多駅前3-2-1 日本生命博多駅前ビル13F TEL : 092-473-0011/FAX : 092-441-3957
沖縄事務所	〒900-0015 那覇市久茂地1-3-1 久茂地セントラルビル5F TEL : 098-866-3701/FAX : 098-866-3711

海外

マレーシア支店	Room2108, Level21, Imperial suites, Jalan Pos, 98000Miri, Sara wak, Malaysia TEL : +60-85-437250/FAX : +60-85-437202
---------	---



つなぐ。つくる。こたえる。
伊藤忠建材株式会社

関係会社一覧

ISエンジニアリング株式会社

地球環境に最大限配慮し、社会に貢献するため、
ISエンジニアリングは日々留まることなく進歩し続けます。

設立	1986 (昭和61) 年1月
資本金	5,000万円
住所	〒103-0013 東京都中央区日本橋人形町 1-4-10 人形町センタービル3F
連絡先	TEL : 03-5614-5881 / FAX : 03-5614-5886
URL	http://www.is-eng.com/ 
事業案内	外壁工事業・杭工事業・耐火被覆工事業 その他各種工事・建設資材の販売



杭地業工事

建築および土木構造物の基礎工事の請負を行っています。
既製コンクリート杭、鋼管杭、場所打杭等のあらゆる杭を扱っておりますので、顧客のニーズに応じた最も適切な提案が可能です。



内外装工事

テナントビル、商業施設、マンション等の内外壁および耐火被覆工事の請負を行っています。
お客様より信頼を得るべく設計・施工部門を強化し、工事の品質および安全管理に努めています。



つなぐ。つくる。こたえる。
伊藤忠建材株式会社

株式会社マルティックス山陽

人々の豊かな暮らしを叶えるお手伝いをします。

設 立	1960 (昭和35) 年12月
資本金	6,000万円
住 所	〒703-8261 岡山県岡山市中区海吉1840-5
連絡先	TEL : 086-277-7165 / FAX : 086-277-7790
URL	http://www.maltics-sanyo.net/ 
事業案内	住宅資材・住宅設備機器の販売と施工



お客様の工期やコストの短縮につながるよう、受注から納品まで一貫したシステムと物流体制を確立しています。



つなぐ。つくる。こたえる。
伊藤忠建材株式会社

ユニマテック株式会社

安心と信頼、長年にわたる納材実績で、プロの明日をサポート。

設 立	1987 (昭和62) 年7月
資本金	10,000万円
住 所	〒340-0022 埼玉県草加市瀬崎四丁目3-10
連絡先	TEL : 048-921-1711 / FAX : 048-921-1720
URL	http://www.unimatec.biz/ 
事業案内	住宅資材・住宅設備機器の販売と施工



住宅資材部門

首都圏を主とするビルダー納材及び外壁工事業者の業界トップクラスの専門問屋として、物流・施工・積算見積の3分野で機能向上を進めてまいります。

事業案内

Inside of a business proposition



つなぐ。つくる。こたえる。
伊藤忠建材株式会社

事業紹介

住まいを軸に様々なサービスを提供し、お客様をサポートしています。

住まいに係る様々な商品の取り扱いだけでなく、物流、設計・工事、貿易、各種サポートなどの多様な機能を提供し、オリジナルブランド戦略を展開する総合建材商社へと成長を続けています。

Our Business



Our strength

伊藤忠グループの総合力と
ネットワークをバックボーンにした情報力



ビジネスと環境配慮の両立

伊藤忠建材は、その経済活動を通じ、環境に配慮した商品を積極的に取り扱い、お客様にお届けすることを目的に、2007年に「地球樹（ちきゅうぎ）」事業をスタートしました。

例えば、循環型の植林木を活用した製品を開発するなど、ビジネスと環境配慮の両立に取り組んでいます。



つなぐ。つくる。こたえる。
伊藤忠建材株式会社

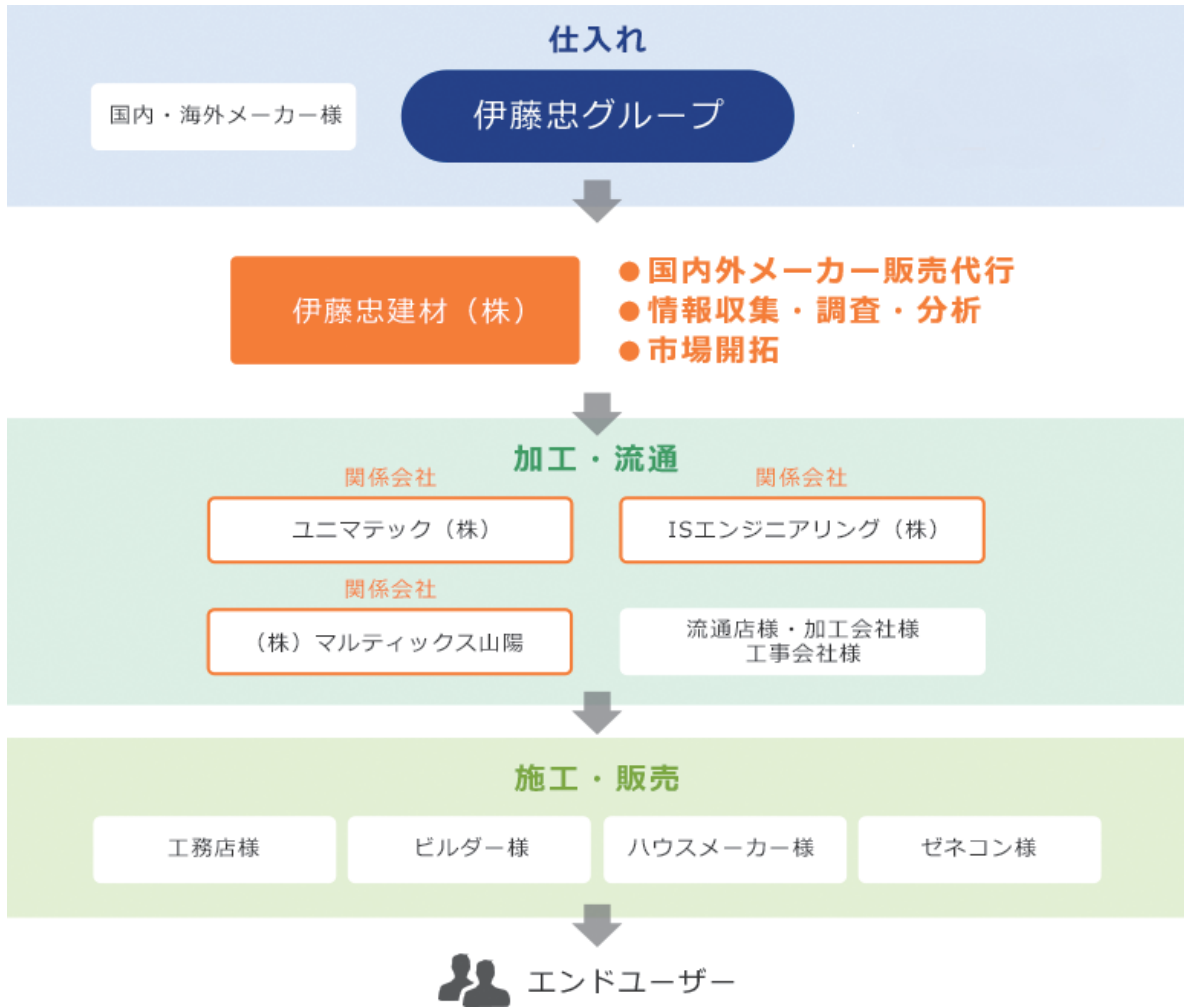
ビジネスフロー

関係会社との有機的な連携で、「建材ビジネス」のフィールドに新たな価値を創造します。

伊藤忠商事から建材専門商社として分社して以来、私たちは生活空間にかかわるそれぞれの分野において有機的なネットワークを築き上げてきました。

今後も、川中に位置する専門商社として、グループの総合力を最大限に活かしながら、サプライヤーと協働し、お客さまに向けて、地域に密着したサービス、次のビジネスを生み出してまいります。

幅広い事業領域とネットワークを持つ伊藤忠グループの総合力を駆使し、
グループ全体で川上から川下まで対応が可能



住宅資材

伊藤忠建材の「住宅資材」分野の強み

「住」に関するあらゆるマテリアルと情報をお客さまに提供します。

強み1：建材商社の中でトップクラスの取扱高

戸建住宅やマンションなどを対象に、システムキッチン、システムバスをはじめとする住宅設備機器やフローリングなどの木質系建材、断熱材、外壁材、屋根材など、「住」に関するあらゆるマテリアルを取り扱います。いずれも機能性やデザイン性に優れ、建材商社の中でトップクラスの取扱高を誇ります。

強み2：環境配慮型住宅の普及に貢献・安心安全につながる提案

近年では住宅のエコ化を推進する断熱材や住宅設備機器などが伸びており、仕入先メーカーとも協働し、環境配慮型住宅の普及に貢献する提案を行っています。また、高齢化社会を見据えた安心安全につながる提案にも力を入れています。

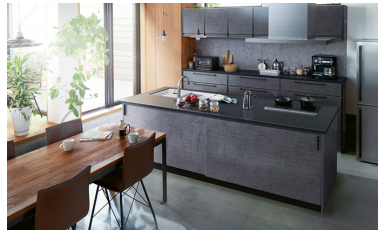
強み3：全国のお客さまとのつながり

私たちの強みは全国の各地域の有力なビジネスパートナーとの信頼関係をもとにした強固なつながりがあること。住宅資材の流通だけでなく、ノウハウや情報の提供など、ハードとソフトの両面からお客さまをサポートします。また、住宅資材分野に進出したいと考える異業種のお客さまへのソリューションが提供できるのも、伊藤忠建材ならではの。「住」を切り口に、さまざまなビジネスを創りだしていきます。

取り扱い商材例



住宅設備機器



住宅設備機器



木質系建材



断熱材



外壁材

エコ住宅の普及・拡大

環境保全に向け国民的な関心が高まっているなか、住宅においても「省エネ」「創エネ」「蓄エネ」につながるさまざまな商品が開発されています。伊藤忠建材では、メーカーと連携してさまざまなエコ商品の拡大につながるキャンペーンを展開しているほか、太陽光発電システムや蓄電池、HEMS（ホーム・エネルギー・マネジメント・システム）など、スマートハウスを実現する設備機器の提案・販売を行っています。

さらにお客さま向けに、長期優良住宅等を建てる際に必要な適合証取得のための登録住宅性能評価機関への技術的審査申請を代行いたします。また、昨今注目されているゼロ・エネルギー住宅（ZEH）の計算や建築物省エネ法の施行によりスタートしたBELS認証取得に関するサポートも致します。



木質素材

伊藤忠建材の「木質素材」分野の強み

国内そして海外から環境に配慮した高品質の合板・木質ボードをお届けします。

強み1：高品質の合板・木質ボードの取り扱い

私たちは、高品質の国内産合板や繊維板などの木質ボードの取り扱い拡大に力を入れてきました。長年にわたり仕入先とパートナーシップ関係を築き上げ、更なる品質向上に努めています。

強み2：環境配慮型商品を多数揃えています

環境意識の高まりとともに取扱量を伸ばしているのが、「地球樹」ブランドの合板です。設立当初から手がけてきた輸入合板に関しては、森林の持続可能性に配慮し、環境配慮型の合板を開発しているほか、FSC-CoC認証合板を現地メーカーから輸入し、お客様のご要望に合わせてお届けしています。

強み3：仕入先から製造まで、幅広いフィールドへ

私たちは、高品質の商品を安定的に供給するために、仕入先との関係構築を行うだけでなく、東南アジアではインドネシア・マレーシアに駐在員・現地スタッフを配置し、現地の協力工場にて技術的な指導を行うなど、幅広いフィールドで品質向上に努めています。



取り扱い商材例



合板



繊維板



地球樹シリーズ

環境配慮型商品「地球樹」ブランド開発

環境意識の高まりとともに取扱量を伸ばしているのが、「地球樹」ブランドの合板です。たとえば、「植林木天然木複合合板」は、文字通り、植林木と南洋材天然木をミックスした素材です。中心部分の大半に植林木を使用することで、南洋材天然木の使用を大幅に減らし環境保全に貢献できるだけでなく、安定した品質と供給に結びつけています。

また、国産ヒノキと杉のハイブリット構造用合板「香樹」、台板合板の原材料に北海道産トドマツを使用したクロス下地用合板「Mクロス」などがあります。



木材製品

伊藤忠建材の「木材製品」分野の強み

ニーズに合わせて、世界各国から住宅用構造材を中心とした木材製品を安定供給します。

強み1：多様な木材製品を、価格と納期を維持しながら安定供給

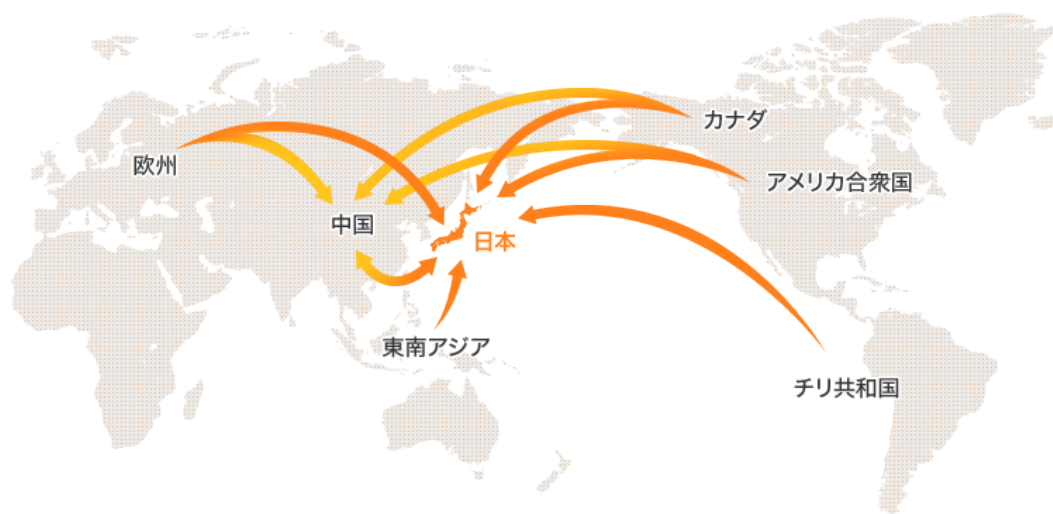
私たちは、流通業者、ハウスメーカー、プレカットメーカー、ホームセンターなどを対象に、北米材、欧州材、国産材の木材製品をお届けしています。品目は、構造材、造作材、梱包材など多岐にわたります。これらの多様な商品を、価格と納期を維持しながら安定供給するため、国内はもちろん、欧州、北米、東南アジア、と世界各国に足を運び、多くのサプライヤーと密接に連携しています。また多様なニーズに応えるべく、海外で加工し製品としてお届けもしております。

強み2：環境配慮型商品の拡大

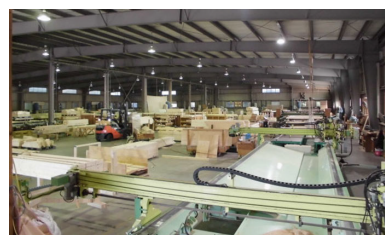
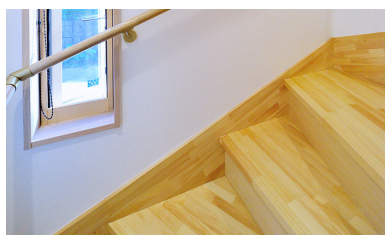
伊藤忠建材では、CoC認証を取得し、認証材の流通を推進しています。また、オリジナルブランド「地球樹」を開発、販売する事により環境配慮型商品の拡大に貢献しています。

強み3：国産材活用への取り組み

近年、国内森林資源の積極活用が奨励される中、伊藤忠建材は国内の立木伐採権を購入し、丸太の伐採から選別、客先配送までをトータルで行っております。国内の直需先（製材メーカー、バイオマス工場）への販売の他、一部は海外へ輸出しています。国産材の更なる活用とブランド力向上、そして持続可能な森林整備において、事業者としての役割を果たしてまいります。



取り扱い商材例



つなぐ。つくる。こたえる。
伊藤忠建材株式会社

環境配慮型商品の拡大

私たちは、CoC認証を取得し、木材の製造、加工、流通の全ての過程で適正に管理された森林から産出された認証材の流通を推進し、森林保全と持続可能な森林資源の活用を進めています。

また、オリジナルブランド「地球樹」を開発、販売する事により、国内外の様々な環境配慮型商品の拡大に貢献しています。



建設資材・工事

伊藤忠建材の「建設資材・工事」分野の強み

建設資材はもちろん、施工、さらにはビジネスチャンスを広げるソリューションまで。

特徴1：住宅だけにとどまらない多様なニーズに対応した多様な商品のご提供

私たちの活動領域は住宅だけにとどまりません、マンション、テナントビル、工場、倉庫、ホテル、ショッピングセンター、公共性の高い施設（公園、学校、鉄道施設、高速道路のサービスエリア）、更には公共土木分野等の建設ニーズに対応して、関係会社や取引先様と連携し、国内外から多様な商品をご提供しています。

特徴2：情報発信から工事まで、トータルで請け負える強み。

私たちの特色の一つは、関係会社のISエンジニアリングとの連携により、建材商社でありながら工事機能も持っていること。また伊藤忠グループ内のアライアンスを通じて、マンションや物流施設などのプロジェクトにも参画しています。こうして得られた高度な施工技術と、ノウハウの蓄積、ディベロッパーやゼネコン、工事会社等との強固なネットワークを武器に、豊富な情報の提供やビジネス機会のアドバイスが行える点も強みです。

特徴3：新たな商品開発力

私たちのミッションは、お客さまのニーズに応え、お客さまのビジネスの拡大に寄与する商品をご提供すること。建築物の建設に関わる業務の中で、商社ならではの発想で、グッドソリューションにつながるアイテムを開発しています。



取り扱い商材例



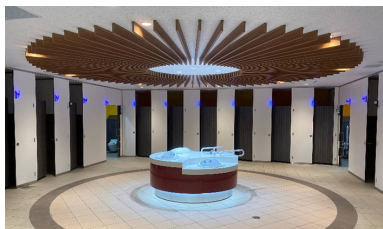
内装材



調湿建材



トイレブース



トイレブース



ハウエル管



忘れ物防止トレイ

👉 取り組みPickup

多様な商品開発と取り扱い

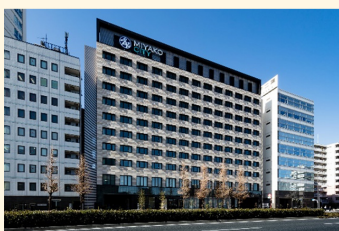
取り扱う品目は多種多様。基礎構造資材、土木資材、外壁材、内装資材や断熱材、金属製建具やシャッター、住宅設備機器、さらには情報機器と、そのバラエティは業界随一です。建設資材を販売するだけでなく、住設工事や内装・建具工事など一連の施工も実施しています。

最近ではコンビニエンスストアを中心とした店舗向け商品も拡充しています。

お客さまのビジネスチャンスを広げるソリューションを提案し、需要を幅広く創造することにより、取引先様からも高く評価されています。

メラミン系フェノール樹脂板を使用して製造販売しているトイレブースは、公共施設用途を中心に（サービスエリア、駅、学校、公園など）高く評価されています。さらに耐薬品性の高いメラミン系フェノール樹脂板は実験台の天板に採用されております。

また海外のCADセンターと連携し、国内の建材会社へCAD図面の提供も行っています。建築以外の土木分野にも注力しており、国土強靱化、防災減災対策、持続可能な国土づくりに対応する構造物の維持メンテナンスに向けた商品を取り扱っています。



環境

伊藤忠建材の「環境」の特徴

ビジネスと環境配慮の両立



特徴1：事業における環境負荷の低減

環境マネジメントシステムを構築し、PDCAサイクルで事業における環境負荷の低減を進めています。

特徴2：地球樹事業

2007年より「地球樹（ちきゅうぎ）」事業を立ち上げ、環境配慮型商品の普及促進と環境配慮活動を推進するプロジェクトを進めています。



こんな取組をしています

CASE01

事業活動全体を通じて環境に与える影響を的確に捉え、環境目的・目標を定め、環境マネジメントシステムと環境パフォーマンスの継続的改善、向上に取り組んでいます。

CASE02

地球環境を守り、住まいに安心と安全、快適な暮らしを提供する商品を「地球樹」商品と名付け、その企画、開発、販売活動に注力しています。現在、「地球樹」商品は45品目。今後も品揃えを強化し、地球樹商品の普及に努めてまいります。

CASE03

「地球樹」事業の一環として2013年より長野県下高井郡木島平村と森林(もり)の里親契約を締結し、同村のカヤの高原牧場内に「地球樹の森」を設立。未利用牧草地を元のブナの森に還す活動を展開しています。



つなぐ。つくる。こたえる。
伊藤忠建材株式会社

「地球樹」の森づくり活動

牧草地の周辺はブナ原生林が広がっていますが、自然のままの状態では森に還るまで長い年月がかかります。とくに牧草地は、地表に牧草の根が厚く堆積しているため、ブナの実が落ちて発芽しても、根が土壌まで届かず枯れてしまいます。そこで、人の手によって林縁部の実生のブナ稚樹を掘り採り、重機を使ってベルト状に表土を剥ぎ取った植栽地に移植するというユニークな方法で森づくりを実施。伊藤忠建材では、木島平村と森林の里親契約を結んだ約2haの牧草地にブナの稚樹を植林し、元のブナの森に還す計画です。



貿易・ロジスティクス

伊藤忠建材の「貿易・ロジスティクス」の特徴

伊藤忠グループの強みを活かした貿易・配送機能



特徴1：世界各国との貿易ネットワーク

私たちは、多様な商品を価格と納期を維持しながら安定供給するため、欧州、北米、東南アジア、南米と世界各国に足を運び、多くのサプライヤーと密接に連携しています。また、多様なニーズに応えるべく、海外で製品を加工し、お届けするだけでなく、国内の商品をアジア中心に輸出することも行っています。

特徴2：邸別配送、ジャストイン配送機能

私たちは関係会社の[ユニマテック](#) □ を含め、関東エリアを中心に、邸別配送、ジャストイン配送の機能を持っています。

こんな取組をしています。

CASE01

高品質の商品を安定的に供給するために、仕入先との関係構築を行うだけでなく、東南アジアではインドネシア・マレーシアに駐在員・現地スタッフを配置し、現地の協力工場にて技術的な指導を行うなど、幅広いフィールドで品質向上に努めています。

CASE02

木材事業では、カナダとイギリスに駐在員・現地スタッフを配置し、一部では現地に在庫を持ち、用船まで自社で行う体制を整えています。欧米各国から日本全国各地の港に向け、必要な製品を必要な場所・お客様へスムーズにお届けいたします。



つなぐ。つくる。こたえる。
伊藤忠建材株式会社

設計・工事

伊藤忠建材の「設計・工事」の特徴

伊藤忠建材グループの連携による設計・工事機能を持っています。



特徴1：住宅の設計・工事機能

関係会社であるユニマテック、マルティックス山陽は、新築・リフォーム物件の外壁・外溝、住設関係の積算・施工を行う機能を持っています。伊藤忠建材の資材調達力とのシナジーを活かし、住宅建設において一貫したサポートを行います。

特徴2：その他設計・工事機能

関係会社であるISエンジニアリングとの連携により、私たちは建材商社でありながら工事機能を持っています。伊藤忠グループ内のアライアンスを通じて得た高度な施工技術と、ノウハウの蓄積、ディベロッパーやゼネコン、工事会社等との強固なネットワークを武器に、豊富な情報の提供やビジネス機会のアドバイスが行える点も強みです。

こんな取組をしています

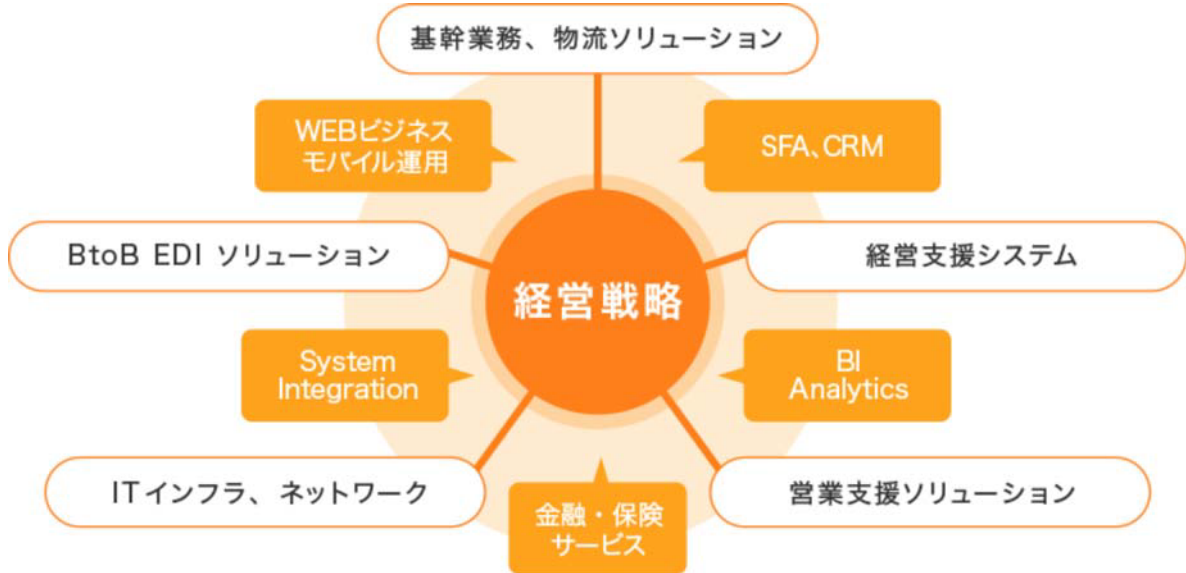
CASE01

関係会社であるISエンジニアリングでは、建築および土木構造物の基礎工事や、テナントビル、商業施設など戸建物件以外の内外壁および耐火被覆工事の請負を行っています。設計・施工部門を強化し、工事の品質および安全管理に努めています。

ビジネスサポート

伊藤忠建材のビジネスサポートの特長

お客様のビジネスをさまざまな角度からサポートします。



特徴1：ITソリューション

ITを活用して、物流をはじめ日常業務の効率化から、経営戦略をサポートするシステムの構築支援を行っています。

特徴2：パートナーサービス倶楽部

住まいのサポートを通じて、皆様の「安心・安全、省エネで快適な家づくり」に貢献するため、認定住宅等の適合証取得のための申請代行・パッケージ提案や住宅施策等の情報をメルマガや研修会により提供いたします。



特徴3：長期優良住宅申請サポート

長期優良住宅等を建てる際に必要な適合証取得のための技術的審査申請の代行等、各種サポートを行っております。

こんな課題を解決します

CASE01

ITを活用し、幅広いジャンルの日常業務の省力化、状況把握、物流改善、業務品質の向上や利益の確保を実現いたします。さらに企業経営戦略のサポートもいたします。

CASE02

住まいに関する最新情報の提供や、工事に関連する保険など多彩なサポートを「パートナーサービス倶楽部」で実施しています。

CASE03

工務店、ビルダーが長期優良住宅等を建てる際に必要な適合証取得のための登録住宅性能評価機関への技術的審査申請を代行いたします。また、昨今注目されているゼロ・エネルギー住宅（ZEH）の計算や建築物省エネ法の施行によりスタートしたBELS認証取得に関するサポートもいたします。



つなぐ。つくる。こたえる。
伊藤忠建材株式会社

サステナビリティ *Corporate Sustainability*



つなぐ。つくる。こたえる。
伊藤忠建材株式会社

コミットメント



**当社は、伊藤忠商事の掲げる
伊藤忠グループ『サステナビリティ推進基本方針』に則り、
建材専門商社ならではの視点で、持続可能な社会の実現に
向けて取り組んでまいります。**

温暖化に伴う深刻な被害の増大から、化石エネルギー依存からの脱却や森林資源保護の必要性が日々高まっています。また多発する地震への備えも必要となっています。このことから、今日の住まいには「省エネ、創エネ、蓄エネ」「耐震」「減災、防災」の機能が求められています。そして高齢化社会にあっては「健康で安全な住まい」「住宅のバリアフリー化」が求められ、2020年の新型コロナウイルス感染症の世界的流行により「抗ウイルス建材」や「非接触型建材」も注目を集めるようになりました。

伊藤忠建材では2007年に「地球樹（ちきゅうぎ）」事業を立ち上げ、環境配慮型商品の普及促進と環境配慮活動に務めてきましたが、さらにその目線を高めるとともに視野を広げ、サステナブルな社会の実現に向け、国連が定めた持続可能な開発目標「SDGs」の2030年までの達成に貢献できるよう、日々の業務を通じてその取組みの強化に努めてまいります。

住まいに、社会に、新たな豊かさや新たな価値を提案していく担い手となるのは、伊藤忠建材で働く一人ひとりの社員です。社員が能力を發揮できるよう、ワークライフバランスにも配慮し、一人ひとりが生き生きと働ける環境を整えることにも力を入れてまいります。

伊藤忠建材株式会社



つなぐ。つくる。こたえる。
伊藤忠建材株式会社

サステナビリティ推進基本方針



伊藤忠グループのサステナビリティ推進基本方針

私たちは伊藤忠グループの一員として、
伊藤忠グループ「サステナビリティ推進基本方針」に基づき
持続可能な社会の実現に貢献します。

> [伊藤忠グループ「サステナビリティ推進基本方針」](#) □

SUSTAINABLE DEVELOPMENT GOALS



CSR基本方針

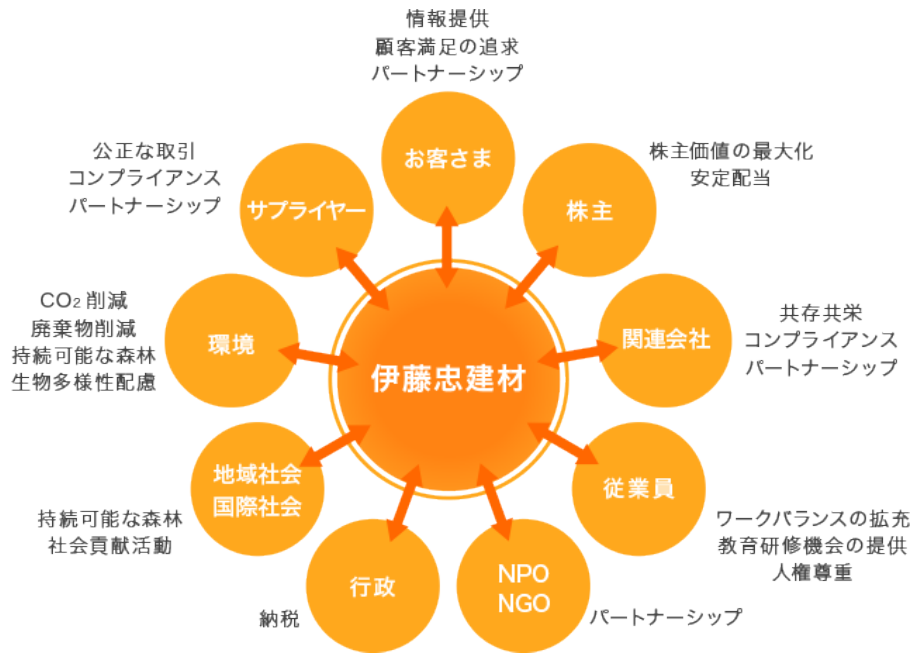
地球を愛し、社会から愛される企業グループへと歩み続けます。

伊藤忠建材グループのCSR基本方針

私たちは、住まいを核に、社会の持続的な発展に貢献します。

- (1) より良い住環境の実現を目指し、優良な商品・サービスを提供します。
- (2) コンプライアンス理念に基づいた誠実な事業活動を行います。
- (3) 人と自然が共存する優しい社会の実現のため、地球環境を守ります。
- (4) 一人ひとりの個性を尊重し、生き活きと働きやすい職場をつくります。
- (5) 良き企業市民として信頼され、社会から認められるように努めます。

社会からの期待と、伊藤忠建材グループが果たすべき責任





伊藤忠建材グループのコンプライアンス

1. 基本的な考え方

伊藤忠グループの企業理念である『三方よし』で求められる高い倫理観を実践するためにコンプライアンス体制を構築し、不断の強化と見直しが必要であると考えます。

2. コンプライアンス体制強化への重要施策

(1) コンプライアンス体制・制度の構築及び継続的改善

法令違反の未然防止の為、必要な体制の整備と定期的なレビューを実施しています。

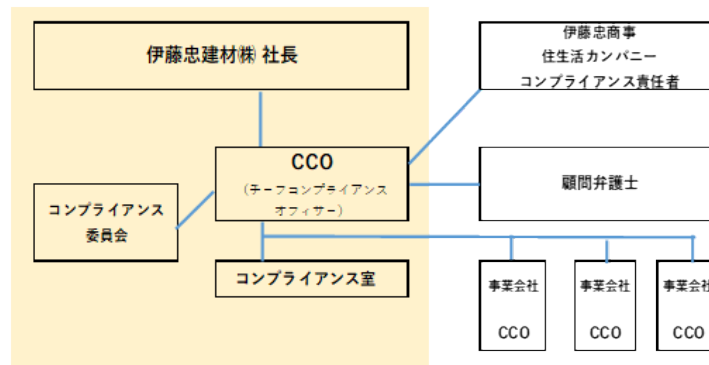
(2) コンプライアンスに関する継続的教育

役職員の一人ひとりが高い倫理観のもと法令を理解し遵守する為、コンプライアンスに関する継続的な教育・啓蒙活動を実践しています。

(3) コンプライアンス関連事案への適切な対応

関連事案が発生した場合、その〈原因究明〉〈再発防止策の策定・実施・モニタリング〉〈適切な社内処分〉を通じて、コンプライアンス体制の更なる改善に努めます。

3. 伊藤忠建材グループのコンプライアンス組織体制図



4. 内部情報提供制度（ホットライン）

伊藤忠建材グループ各社は、「内部情報提供制度（ホットライン）規程」を策定しており本制度を設けることで内部情報提供者の保護を図るとともに、不正行為等の早期発見と是正を図りコンプライアンス経営の強化につなげています。

5. コンプライアンスプログラム

コンプライアンスの重要性をグループ全体に浸透させるため、コンプライアンスプログラムを策定し、関連法規の注意点などにつき社員対して啓蒙に努めています。

環境方針



環境方針を策定し、

「人と自然が共存する優しい社会」の実現をめざします。

伊藤忠建材では、環境問題への取り組みは企業経営の重要課題であると同時に、企業の社会的責任として遂行すべき課題であると認識し、下記のとおり環境方針を定めています。環境マネジメントシステムを構築し、PDCAのサイクルで事業における環境負荷を低減するとともに、2007年より「地球樹（ちきゅうぎ）」事業を立ち上げ、環境配慮型商品の普及促進と環境配慮活動を推進するプロジェクトを進めています。

「人と自然が共存する優しい社会」の実現に向け、社員の環境マインドを深め、お取引先企業とともに環境への取り組みを強化してまいります。

伊藤忠建材の環境方針

伊藤忠建材が販売・提供する建築用資材やサービスは環境問題と密接な関係があります。

お客様に安全・安心かつ健康的な資材・サービスをお届けし、自然環境保全への可能性を追求しながら機能型ビジネスを目指すことが、自然と共生する循環型社会形成の推進に繋がると考えています。

伊藤忠建材は、環境に優しく、自ら環境に配慮した製品開発を行い販売するとともに、環境に貢献できる商品を積極的に取り扱い、お客様にお届けすることを約束します。

伊藤忠建材は、より良い自然環境を次代に引き継ぐことを目指して、「人と自然が共存する優しい社会」の実現のために、以下の環境方針を定めます。

1. 伊藤忠建材は、事業活動全体を通じて環境に与える影響を的確に捉え、環境目的・目標を定め、環境マネジメントシステムと環境パフォーマンスの継続的改善、向上に取り組みます。また、定期的に見直しします。
2. 伊藤忠建材は、自主的な環境保全に取り組み、事業活動による直接的及び間接的な環境汚染の予防と防止に努め、環境リスクの低減を推進します。
3. 伊藤忠建材は、事業所では次の項目に取り組みます。
 - (1) 使用電力の削減
 - (2) 紙類の使用の削減
 - (3) 廃棄物の削減
 - (4) グリーン購入
4. 伊藤忠建材は、商品や取引先等の関係では次の項目に取り組みます。
 - (1) 省エネルギー・創エネルギー・蓄エネルギーなどの環境配慮機能を携えた建材や住宅用設備の普及促進
 - (2) 森林保全に有用な合法性が証明された木材製品やCOC認証製品の普及促進
 - (3) 取引先や協力会社に対して環境保護・保全や汚染の予防の提案と啓発の推進



つなぐ。つくる。こたえる。
伊藤忠建材株式会社

5. 伊藤忠建材は、事業活動に関連する法律・規則・条例・協定及び伊藤忠建材が同意するその他の要求事項を遵守します。
6. 伊藤忠建材は、環境教育、社内広報活動等の推進により、全社員に環境方針の周知徹底を図り、環境に優しい社会システムの構築に貢献します。
7. 伊藤忠建材の社員一人ひとりには、環境意識を高め、自ら「グリーン・スピリッツ（環境配慮の精神）」に則り、環境の改善に取り組みます。
8. この環境方針は、社内外に公表します。

代表取締役社長 関野 博司



つなぐ。つくる。こたえる。
伊藤忠建材株式会社

森林保護のために

保護された森林から産出した木材製品の調達を推進しています。

伊藤忠建材では、国が掲げる「違法伐採された木材やその製品は使用しない」という方針に基づき、合法性が証明された木材製品の供給に取り組むため、2006年5月に合法木材供給事業者認定を、また、持続可能な森林保全を推進するため2007年3月にCoC（FSC®、PEFC）認証を取得し、木材・木材製品の調達に関する基本方針と合法性・持続可能性の証明に係る行動規範を定めております。




合法木材供給事業者認定
【認定番号】
輸入協-007




FSC-CoC認証
【登録番号】
SA-COC-001661
SA-CW-001661



PEFC-CoC認証
【登録番号】
SA-PEFC-COC-001661

木材・木材製品の調達に関する基本方針と合法性・持続可能性の証明に係る行動規範（PDF：752KB） 


CoC認証製品の納品書・請求書への表示に関するご案内 

クリーンウッド法への対応
（PDF：692KB） 

中国材のトレーサビリティを証明する仕組み作り

伊藤忠建材では、2013年から、中国で製造された合板のトレーサビリティを証明する仕組み作りに取り組んでいます。2020年、この仕組みの有効性について認証機関である日本ガス機器検査協会（JIA）に評価を依頼、主要なサプライチェーンについて適正にトレーサビリティが確保され、「グリーン購入法」、「クリーンウッド法」に適合しているとの評価を頂きました。

この取組みは伐採許可書等の証跡書類の入手や各工場の監査、伐採地の視察等により、伐採地から単板工場、合板製造工場に至る全てのサプライチェーン上の過程を管理し、トレーサビリティを確保するものです。この取組みの対象サプライヤーで製造された中国ユーカリ合板について違法伐採の材を使用していないという信頼性を確保することができました。（なお、ロシア産ラージ合板については現在取扱いはありません。）

ユーカリ合板、ラージ合板に関する査証報告書
（PDF：185KB） 



つなぐ。つくる。こたえる。
伊藤忠建材株式会社

ビジネスと環境配慮の両立

伊藤忠建材は、その経済活動を通じ、環境に配慮した商品を積極的に取り扱い、お客様にお届けすることを目的に、2007年に「地球樹（ちきゅうぎ）」事業をスタートしました。

例えば、循環型の植林木を活用した製品を開発するなど、ビジネスと環境配慮の両立に取り組んでいます。



納品書・請求書へのCoC認証製品表示について

伊藤忠建材では、CoC認証（FSC®・PEFC）取扱い業者の認証を取得しており、CoC認証製品を販売した場合、原則として、その認証製品表示を納品書・請求書等に記載しています。ただし、納品書・請求書等のスペースに限りがあることから、略記号を使用しています。当社のCoC認証製品略記号表示とその正式表示の対比表は次の通りです。なお、これらはクリーンウッド法上の合法性確認木材です。

CoC認証製品の略記号表示と正式表示

略記号表示	正式表示
FSC100	FSC 100% SA-COC-001661
FSC0** (**は数字2行)	FSC Mix **% SA-COC-001661
FSC-CW	FSC Controlled Wood SA-CW-001661
FSC-R100	FSC Recycled 100% SA-COC-001661
FSC-R0** (**は数字2行)	FSC Recycled **% SA-COC-001661
FSC-MC	FSC Mix Credit SA-COC-001661
FSC-RC	FSC Recycled Credit SA-COC-001661
PEFC100	100% PEFC 認証 SA-PEFC-COC-001661
PEFC0** (**は数字2行)	**% PEFC 認証 SA-PEFC-COC-001661
PEFC-CS	PEFC Controlled Sources SA-PEFC-COC-001661

伊藤忠建材CoC認証登録番号

FSC 認証登録番号	SA-COC-001661
FSC-Controlled Wood 認証登録番号	SA-CW-001661
PEFC 認証登録番号	SA-PEFC-COC-001661

ブルー&グリーンプロジェクト



「ブルー&グリーンプロジェクト」に参加。

高田松原（岩手県陸前高田市）の再生活動を支援しています。

「ブルー&グリーンプロジェクト」は、一般財団法人ベターリビングとガス業界が共に推進している、日本の家庭に省エネ型ガス給湯・暖房機（エコジョーズ・エコウィル・エネファーム）の普及を図り、同時に植樹活動の支援を行う環境貢献活動です。

伊藤忠建材では、CSR基本方針、環境方針に合致する企画であることから、2009年から毎年サポーターとして参加し、営業活動を通じ省エネ型高効率ガス給湯・暖房機の普及に積極的に取り組むことで、CO2削減及び植樹活動の支援をしています。

当プロジェクトは2006年6月、「ガスで森をつくる」をキャッチフレーズにベトナムで植林活動をスタートしました。省エネ型ガス給湯・暖房機の普及に合わせて行った、約8年にわたる植樹活動で390万本（約2,200ha）の植樹を達成。対象機器の普及と樹木の成長によるCO2削減効果は年間105万tにもなり、これは日本の家庭約21万世帯の年間CO2排出量に相当します（1世帯/年のCO2排出量=5tとして計算）。植樹活動を通し、ベトナムでの林業の雇用創出などの効果ももたらすことができました。

2014年からは東日本大震災で流失した「高田松原（岩手県陸前高田市）」の再生活動の支援を行っています。省エネ型ガス給湯・暖房機の普及による家庭のCO2排出削減に引き続き取り組むとともに、高田松原を守る会など市民とともに松苗の保育、植栽などに取り組み、高田松原再生による被災地の自然環境や歴史的風土の再生を支援しています。



ブルー&グリーンプロジェクト



つなぐ。つくる。こたえる。
伊藤忠建材株式会社

取引先とともに



公正な取引に努め、サプライヤー、顧客企業とともに発展をめざしています。

伊藤忠建材は、川中に位置する建材専門商社として、川上のサプライヤーと川下のお客さまのニーズをつなぎ、さまざまなソリューションを提供し、次代の住環境を共にしていく新たなビジネスを創造しています。CSR調達に対する社会的要請が高まるなか、自社だけでなく、お取引先さまとの公正でコンプライアンスにのった取引を重視し、情報管理を徹底していきます。



従業員とともに



ワークライフバランスに配慮し、働きやすい職場環境づくりを心がけています。

伊藤忠建材では、すべての従業員の人権を尊重するとともに、一人ひとりがワークライフバランスに配慮しながら、能力を発揮できる環境を整備するために、次世代育成支援対策推進法および女性活躍推進法に基づいた行動計画を推進しています。また、キャリア開発の機会を提供し、従業員のスキルアップを支援しているほか、「さん付け運動」などを通じて、のびやかな企業風土づくりをめざしています。

ワークライフバランスの向上をめざして

過重労働の防止とタイムマネジメントの推進

「人」が財産である当社にとって、従業員のワークライフバランスに配慮することは非常に大切です。年次有給休暇、長期傷病特別休暇制度、個人別年次有給休暇計画付与制度、リフレッシュ休暇、アニバーサリー休暇などを整備しています。ことに、過重労働を防止し、タイムマネジメントを推進するため、次の施策を展開しています。

- ノー残業デー制度（毎週水曜日）
- 時差勤務制度（従業員本人の申請により1時間の早出または遅出による勤務が可能）
- 年次有給休暇の半休取得制度（午前半休または午後半休として取得可能）
- 年次有給休暇計画付与制度（毎年度、全従業員が年度内に最低基準取得日数（9日）を取得するように計画表を提出させ、取得率の向上を図る。）
- パソコンの時間外使用を制限するシステムの活用

制度だけでなく、実際に実施されているかを確認するため、全従業員の総労働時間の実態をデータとして管理しその結果に基づいて所属長に指導をおこない、「時間外労働の削減」に真摯に取り組んでいます。

出産・育児・介護への対応

育児・介護の責任のある従業員に対しては、育児休業制度、育児短時間勤務制度、介護休業制度、介護短時間勤務制度を設けています。また、妊娠中および産後1年以内の女性の保護に関しては母性保護規程において配慮すべき項目を明記し運用しています。育児短時間勤務については法令を上回り、子が小学校6年生の学年度末に達するまで（法令では子が3歳に達するまで）としており、介護休業、介護短時間勤務に関しても、対象家族1人あたり通算1年間まで（法令は対象家族1人あたり通算93日まで）と充実した内容としています。

教育研修・キャリア形成支援

職務に必要なスキルをOJTで身につけるほか、e-ラーニング、通信教育などさまざまな手段を提供しています。資格取得を会社が支援する「能力開発支援」として、資格レベルに応じて報奨金を提供する制度もあります。



つなぐ。つくる。こたえる。
伊藤忠建材株式会社

安全・健康のために

定期健康診断、35歳以上を対象とした人間ドックの受診（受診率は法定どおり100%）と受診結果の保健師によるチェック（必要に応じ保健指導）などで従業員の身体面の健康管理を行う一方で、メンタルヘルスも重視し、全社員を対象にwebで心の状態をQ&A式で回答することで、状況を把握するストレスチェックの実施をはじめ、管理職を対象にしたメンタルヘルスの研修を通じて、心の健康への気づきの重要性を啓発しています。また、EAPと契約し「社外電話相談窓口」を設置、産業カウンセラーと契約するなど、心の健康管理も積極的に取り組んでいます。

また、オープンで活力のある職場作りをめざして、（1）人権尊重、（2）健康、（3）労働時間の適正化を図るため、セクシャルハラスメント、パワーハラスメント、モラルハラスメント、マタニティ・パタニティハラスメント、長時間労働とメンタルヘルス、サービス残業についての職場環境相談窓口を設けています。

また、ハラスメント防止に関する規程も定めています。その他にも、コンプライアンスホットライン、社長に匿名でメールで相談できる「柴田社長に一言」があります。

女性のさらなる活躍を推進するために

女性がより活躍できる環境の整備

女性活躍推進法を遵守し、上記のような従業員の職場環境および教育研修の充実化を図るだけでなく、女性がより活躍できる雇用環境の整備を行ってまいります（特に、継続的に管理職候補者を輩出するために、基幹職掌において今後も定期的・継続的に女性の採用を行います）。

改正女性活躍推進法に基づく情報公表

①採用者数の男女区分（2021年度）

基幹系	女性	1名、男性	6名、	計	7名
事務系	女性	5名、男性	0名、	計	5名
合計	女性	6名、男性	6名、	計	12名

②1ヶ月あたりの平均・時間外労働時間数（2021年度）

20.5時間

※当社所定労働時間・1日7時間15分間を超える時間外労働

③新規付与有給休暇の取得率（2021年度）

65.2%

④男女の賃金の差異（2021年度）

全従業員：58.0%

正規雇用：57.1%

非正規雇用員：63.1%

※補足：当社は2000年以降に女性総合職の採用を開始したため、上記差異は今後減少すると考える。

労働施策総合推進法に基づく情報公表

①正規雇用者数に占める中途採用比率（直近3事業年度）

2019年度 45%

2020年度 31%

2021年度 58%



つなぐ。つくる。こたえる。
伊藤忠建材株式会社

取組み／農場雇用スキーム

2021年5月より、埼玉県越谷市にある農場「越谷ファーム（（株）エスプールプラス様が全体運営）」で当社社員として障がいのある方に働いていただく取組みを開始しました。

これからも、事業所内に限定せず、障がいのある方に多様な働く場、働く機会を提供できる方法を模索していきたいと思っています。

<農場雇用の実績>

2021年度：4名（障がいのある方3名、支援者1名）



次世代育成支援対策推進法に基づく行動計画（第7次）

伊藤忠建材株式会社

会社は安全配慮義務を遵守し、従業員の仕事と個人生活の両立を図り、身心ともに健康で生き活きと働くことができる環境をつくることで、すべての従業員が自らの能力を十分に発揮できるようにするため次のとおり策定する。

1. 基本方針

- ①過重労働の防止（安全配慮義務に関するコンプライアンスの遵守）
- ②タイムマネジメント（仕事の効率を考えた時間管理）の推進
- ③ワークライフバランスの推進（仕事と個人生活の両立）

2. 計画期間

2021年4月1日から2026年3月31日までの5年間

3. 計画内容**目標1: 時間外労働の削減(残業削減に対する意識付け)**

≪2021年4月より適宜実施≫

- ①ノー残業デー制度の全社一斉実施（原則毎週水曜日、部署毎に変更設定可）
- ②人事管理システムによる就業管理
- ③過重労働が懸念される従業員について、当該従業員の上司へ報告と指導を実施
- ④パソコンの時間外利用を制限するシステムの活用（2019年度から）
- ⑤継続して社員への啓蒙を行う。

**目標2: 精勤休暇(年次有給休暇)取得の推進
精勤休暇・当年度付与分取得率 70%以上**

≪2021年4月より適宜実施≫

- ①計画的付与制度の実施
4月～10月の取得日数が基準取得日数（9日）未満の場合、3月末までに取得できるよう計画書を作成し、当該日数を取得する。また、前年度の取得日数が基準取得日数に達しなかった場合、当該年度の10月末までに基準日数を取得するよう計画する。
- ②毎年レビューを実施し、社員への啓蒙を行う。

目標3: 育児短時間勤務の弾力運用

≪2021年4月より適宜実施≫

- ①以下運用実施
期間：小学校6年生の学年度末まで
勤務パターン：9時～16時、10時～17時勤務の2パターン
但し、上記2つの勤務パターンでは対応できないやむを得ない事由がある場合は、会社の許可を得て個別のニーズに対応する。
- ②育児短時間勤務につき、社員への啓蒙を行う。

目標4: テレワーク勤務の制度化

≪2021年4月より適宜実施≫

- ①現行の対策の運用継続
新型コロナウイルス罹患防止の非常時対応を実施中（2020年2月から）
- ②平常時におけるテレワーク勤務の制度化。目的は、労働生産性の向上と多様な働き方の実現。

以上

女性活躍推進法に基づく行動計画（第2次）

伊藤忠建材株式会社

会社は女性活躍推進法を遵守し、女性がより活躍できる雇用環境の整備を行うとともに、従業員の教育研修制度および職場環境のさらなる充実を図ることで、すべての従業員が自らの能力を十分に発揮できるようにするため、次のように行動計画を策定する。

1.計画期間

2021年4月1日～2026年3月31日までの5年間

2.当社の課題

2021年3月31日現在で女性の基幹職掌19名、地域基幹職掌1名、専門基幹職掌2名の22名が在籍しているが、その中で役職に就くことができる管理職層まで昇格している女性は6名に過ぎず、その他はまだその職層に達していない。（定期的に女性の基幹職掌を採用し始めたのが2005年度からであるため。）よって、以下の観点（方針）から目標設定を行っていく。

- (1)採用：継続的に管理職候補者を輩出するために、今後も定期的・継続的に女性の採用を行う。
- (2)教育：将来の育成を目的とした研修の性別に関わりない実施。
- (3)職場環境：仕事と家庭の両立を支援する職場環境を、今後も整備していく

3.目標と取組内容および実施時期

目標 1:女性社員の継続的な採用 採用した社員に占める女性の割合 40%以上

≪2021年4月より適宜実施≫

- ①求職者に対する積極的な広報（女性が活躍できる職場であることについて）。
- ②女性の定期的・継続的採用に向けたインターンシップ等イベントの実施（社内の雰囲気や実際に働く場合のイメージを学生に持ってもらう）。

目標 2:将来の育成を目的とした研修の性別に関わりない公平な実施(従来通り継続)。
--

≪2021年4月より適宜実施≫

- ①将来の育成を目的とした研修の実施。女性受講率30%以上
- ②産休、育休期間中にも利用できる自己啓発ツールの充実化を検討。

目標 3:働きやすい職場環境の整備 精勤休暇(年次有給休暇)・当年度付与分取得率 70%以上
--

≪2021年4月より適宜実施≫

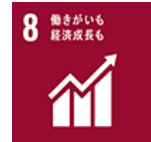
- ①時間外労働の削減（削減の意識付け。パソコンの時間外利用を制限するシステムを継続活用）。
- ②有給休暇の計画的付与を継続実施する（10月末までに9日を取得）。
- ③育児短時間勤務制度の弾力運用。
- ④テレワーク勤務の制度化（現状の非常時対応から、平常時の制度化へ）

4.女性の活躍に関する情報公表

- (1)男女の平均勤続勤務年数の差異（2021年3月現在）
男女の平均継続勤務年数の差異：77.28%
（男性の平均勤続年数：15.98年 女性の平均勤続年数：12.35年）
- (2)採用者数の男女区分（2020年度）
基幹系 女性2名、男性8名、計10名
事務系 女性9名、男性0名、計9名
- (3)1ヶ月あたりの平均・時間外労働時間数（2020年度）
19.47時間（労働者派遣除く）
※当社所定労働時間7時間15分間を超える時間外労働

以上

社会とともに



企業市民として、地域の発展に貢献するとともに、国際社会の一員として社会貢献活動を行っています。

伊藤忠グループの一員として

伊藤忠商事とともに、国内外の社会貢献活動に参加しています。

その一つが、世界の飢餓・貧困問題を少しでも解消するため、国連の食糧支援機関であるWFP 国連世界食糧計画の公式支援窓口である「国連WFP協会のイベント」。

子どもたちの飢餓をなくすためのチャリティキャンペーン「ウォーク・ザ・ワールドin横浜、大阪」に当社は伊藤忠グループの一員として参加しています。

また、「レッドカップ」等の募金活動も毎年行っています。



小さな活動

東京本社のリフレッシュルームに設置されている1台の飲料自販機。

災害時には、販売機内のボトル飲料を供給することができるようになっています。

また、1本購入するごとに、国連WFP協会に「1円」寄付される仕組みになっています。

小さな思いやりです。

<近年の寄付実績>

2020年度：11,983円、2019年度：13,764円、2018年度：14,791円

『チャリティーカレンダー市』への余剰カレンダー提供

12月。お取引先様からたくさんの素敵なカレンダーや手帳をいただきます。

皆で有効活用させていただくのですが、たくさん頂戴するため、余剰となってしまったものは、尼崎市、清瀬市等で行われている「チャリティカレンダー市」に提供しています。

(清瀬市社会福祉協議会では、カレンダー市で頂いたご支援は、「歳末たすけあい募金」として清瀬市内の福祉活動や支援へ、また、認定NPO法人日本災害救援ボランティアネットワークでは、売上の全額を、被災地等の災害復興支援、及び、地域の防災活動促進等に活用されます。)

<近年の提供実績>

2021年度：201部、2020年度：コロナ禍により休止、2019年度：264部



つなぐ。つくる。こたえる。
伊藤忠建材株式会社